

MAL DE CORAÇON

Compañía Solitaria

NECESIDADES TÉCNICAS

Esta ficha técnica contempla las condiciones ideales para la realización del espectáculo. Existe la posibilidad de reducción o adaptación en algunos apartados si la sala no cumple con todas las posibilidades óptimas, previo acuerdo entre ambas partes.



1. ESCENARIO Y ESPACIO ESCÉNICO

Las dimensiones óptimas para la realización del espectáculo son:

- Fondo: 12 metros (mínimo 8 metros)
- Ancho boca escénica: 8 metros (mínimo 7 metros)
- Altura boca escénica: 7 metros (mínimo 5 metros)

La implantación en cada teatro se estudiará con la dirección técnica de cada espacio. Es muy importante saber si el escenario tiene inclinación y el valor en %.

2. MAQUINARIA

2.1 ESCENOGRAFÍA

La escenografía consta de diferentes elementos:

- Una barra de bar provista de ruedas que se desplaza por el escenario, los actores se encargan de este movimiento. Esta barra va provista de diferentes gadgets.
- En la parte trasera hay una pared que está sujeta con remaches y que está dotada de un sistema de "cierre" para hacer llover con un material sintético.
- La continuación de la pared está compuesta por dos cortinas fijadas a un sistema de "desgarro o kabuki" que al final del espectáculo se dejan caer a tierra.
- Unas turbinas de aire harán mover esta cortina momentos antes de hacerlas caer.
- Hay una bola de espejos que va colgada de pinta con un sistema de recogida, puede ser una barra manual.
- Una serie de carteles colgarán de barras.
- Un sistema de "gota a gota" irá montado directamente desde pinta para hacer caer las gotas de agua sobre la barra de la escenografía.

2.2 CAJA ESCÉNICA

- El suelo del escenario debe estar cubierto con linóleo negro, adaptado al espacio según el apartado 1.

2.3 CORTINAJE

- La caja escénica debe ser negra, con patas dispuestas a la italiana.
- No cubriremos los proyectores de iluminación con bambalinas, solo ocultaremos las barras de luces.
- Las cortinas y el sistema de kabuki se negociarán con la compañía.

2.4 MATERIAL

- Necesitaremos contrapesos "xocolatines" para fijar la pared sujeta con remaches.
- Será necesario cubrir con moqueta alguna zona del perímetro del escenario.
- Durante el espectáculo se utiliza agua, por lo que si disponen de una aspiradora de líquidos ayudará en la recogida final.

3. AUDIOVISUALES.

El control de sonido estará ubicado en un lugar con buena acústica, nunca en una cabina cerrada ni en un lugar con dificultades auditivas. El espectáculo tiene una banda sonora y ambiente sonoro muy cuidados y delicados durante todo su desarrollo, por lo que es imprescindible cumplir con este requisito para su correcto funcionamiento.

3.1. MESA DE SONIDO Y PROCESAMIENTO DE AUDIO:

- Se requiere una mesa de sonido digital con 15 entradas (7 entradas de micrófono y 8 interfaces de audio), 8 salidas y con delays independientes por canal con capacidad de procesamiento de señal. Se sugiere el modelo Behringer X32 compact.

3.2. REPRODUCCIÓN Y FUENTES DE SONIDO:

- La compañía proporcionará un ordenador con Qlab 4 para reproducción de sonido.

3.3. MICROFONÍA:

- Se necesitan 3 micrófonos inalámbricos de mano tipo Sennheiser 935.

3.4. DIFUSIÓN Y AMPLIFICACIÓN:

- Se requiere un sistema de PA estéreo que cubra toda la sala, tipo UPA 1 de Meyersound.
- El equipo debe contar con un sistema de subgraves estéreo.
- 2 altavoces tipo UPA 1 de Meyersound ubicados en trípode en la parte trasera del escenario.
- 2 altavoces tipo UPA 1 de Meyersound ubicados en platea para efectos, la ubicación se estudiará en cada teatro según la distribución de platea.
- Se necesitan 3 altavoces tipo Nexo PS10 para monitorización y un efecto puntual desde un lateral de escena.

3.5. SISTEMA DE INTERCOMUNICACIÓN Y RED:

- Se requiere un sistema de intercomunicación.

3.6. SISTEMA DE VIDEO:

- Se necesita un proyector de video de al menos 5K DLP o láser para proyectar sobre la escenografía.
- Se requiere un cableado HDMI hasta el control técnico.
- La compañía proporcionará un ordenador con Qlab para reproducción de video.

4. ILUMINACIÓN:

4.1. PROYECTORES:

- 15 PC 1 kW
- 2 Recortes 25/50 1 kW
- 6 Recortes 12/30 1 kW
- 29 PAR 64 CP62
- 4 Centralux
- 6 PAR LED RGBW
- En cada teatro se estudiará la ubicación y el número final de proyectores según sus características.

4.2. REGULACIÓN Y CONTROL:

- Se requiere una mesa de control de iluminación digital tipo LT Hydra 2 (protocolo DMX).
- Se necesitan 70 canales de dimmer de 2,5 kW (protocolo DMX), pendiente de la adaptación de la iluminación del espectáculo.
- La iluminación de la sala debe poder regularse mediante DMX.

4.3. ESTRUCTURAS Y ACCESORIOS:

- Todos los proyectores deben estar equipados con sus accesorios (viseras, abrazaderas, cables de seguridad, portafiltros, etc.).
- Se requiere el cableado necesario para el montaje según el plano de iluminación.
- Distribución de barras electrificadas según el plano.
- Se necesita un elevador personal (Gennie) para el enfoque de los proyectores.
- Se requieren suficientes luces de seguridad en el escenario para señalar los accesos.

- Sería ideal realizar un pre-montaje de la iluminación acordada en cada teatro, si es posible.
- La compañía aporta 2 turbinas que deben conectarse a 2 canales ON/OFF.
- En la escenografía hay algún elemento LED con control por DMX.
- Se necesita una máquina de niebla tipo Tour Hazer DMX con un ventilador o turbina.
- Se necesita una máquina de humo "chorro" tipo Magnum 2000 DMX.
- Se requiere una estructura de suelo para danza.

5. PERSONAL DEL TEATRO. DESCARGA Y MONTAJE:

- 2 Personas auxiliares de carga y descarga durante las primeras horas de los trabajos técnicos, que además de descargar los elementos ayudarán a ubicarlos y montarlos en el espacio. También deben estar presentes durante el desmontaje y carga del camión.
- 2 Técnicos Maquinistas.
- 1 Técnico de sonido.
- 2 Técnicos de luces.
- Los miembros del equipo técnico deben conocer el teatro y el funcionamiento de los equipos técnicos del mismo.
- Los técnicos del teatro también ayudarán en la carga, descarga y montaje del material de la compañía. El personal del equipo se acordará con el teatro una vez se hayan analizado las condiciones de carga, descarga y acceso al escenario.

FUNCIÓN:

- 1 Técnico de luces.
- 1 Técnico de sonido.
- 1 Técnico de maquinaria.

DESMONTAJE: Al final de la función, el mismo equipo que realizó el montaje ayudará a la compañía a desmontar y cargar el material en el camión. Además, se debe contar con el personal de carga y descarga.

6. CONDICIONES DE ESTADÍA EN EL TEATRO / REGIDURÍA.

- Vestuarios con espejo, duchas y agua caliente para 5 personas. Es importante saber si los vestuarios tienen acceso directo al escenario.
- Prever una percha para el vestuario de escenario.
- Necesitamos una mesa de planchar, plancha y agua destilada.
- Agua embotellada sin gas en los vestuarios y en el escenario durante las horas de trabajo. Para el espectáculo se necesitan muchas botellas individuales para los actores.
- Toallas para que los actores puedan ducharse. Son 3 personas.

7. SERVICIO DE LIMPIEZA:

El escenario deberá estar limpio antes de la llegada de la compañía, se limpiará el linóleo.

8. HORARIOS DE TRABAJO PROPUESTOS:

Horarios pendientes de cerrar con la dirección técnica del teatro. Si se ha podido realizar el pre-montaje de luces o linóleo, la compañía llega el mismo día de la representación. Este punto se debe consensuar entre la compañía y el teatro.

9. PLANOS:

Se enviará un plano genérico del montaje. La adaptación específica del espectáculo a cada teatro se enviará una vez negociada su implantación.

CONTACTOS:

- Oriol Ibañez. Coordinación técnica.

Tel.: +34 676 01 37 42

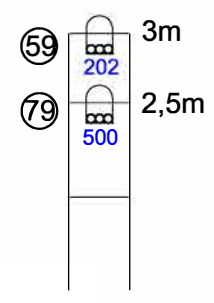
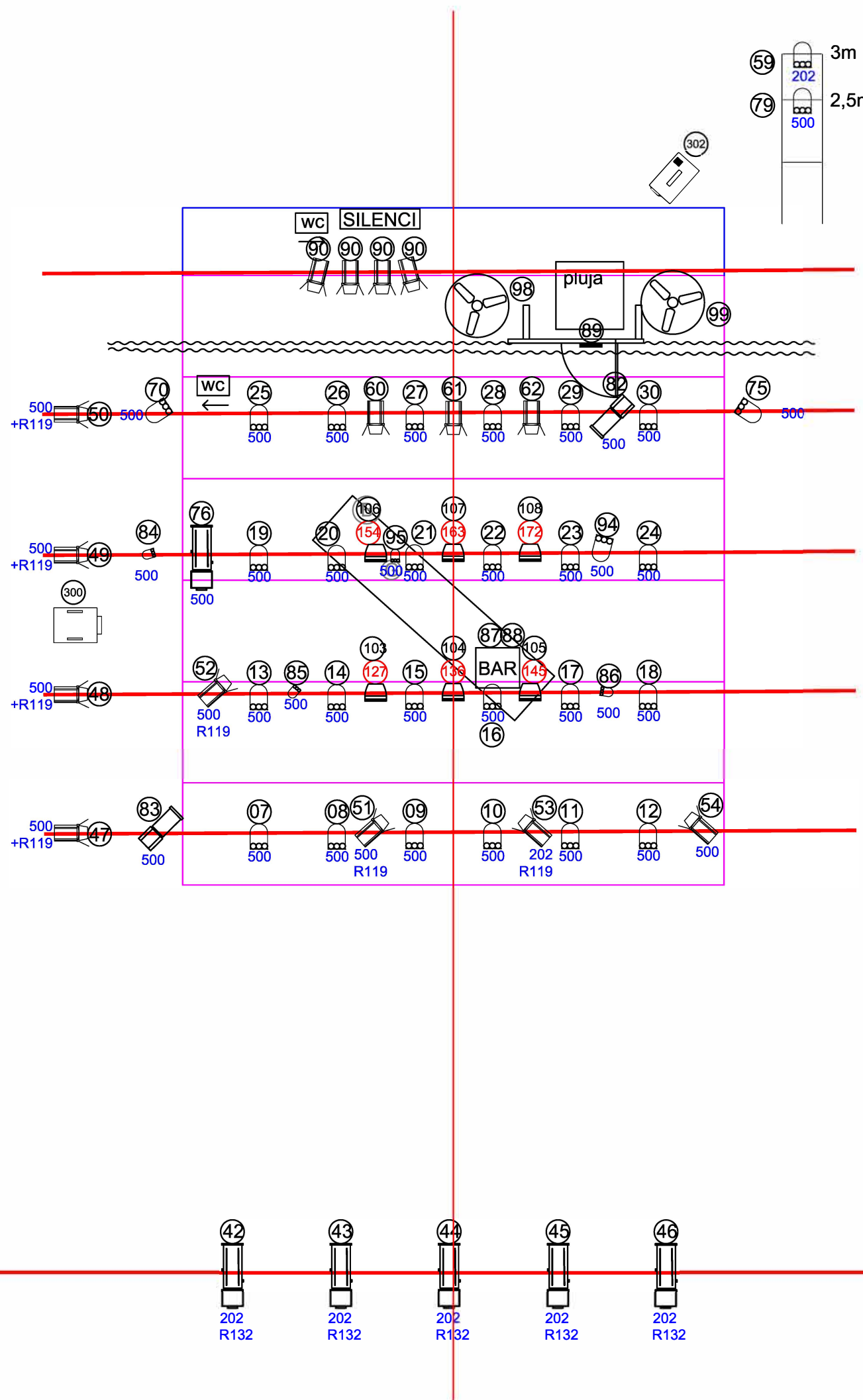
oriolif@gmail.com

- Maria G. Rovelló. Producción

Tel.: +34 639 54 43 53

produccio@mariagrovello.com

m.
0
1
2
3
4
5
6
7
8
9
10



- 29 x Par 64 CP 62
- 15 x PC 1Kw.
- 2 x Ret. 1Kw. 25° 50
- 6 x Ret. 1Kw 15° 30°
- 6 x PAR LED RGBW 9 CH
- 4 x Concentrillum
- 1 x màquina fum dmx
- 1 x màquina boira dmx

